

NOM : _____ **Classe :** _____

Prénom : _____ **Date :** _____

ATHENES : le premier exemple de démocratie.

1/ D'après le document n°1 ci-contre, quelles étaient les conditions pour être *citoyen* athénien ?

.....

.....

.....

.....

2/ Sur plus de 300 000 habitants à Athènes, combien y avait-il environ de citoyens ?

3/ D'après le document n°2, comment s'appelait l'assemblée de tous les citoyens d'Athènes ? A quoi servait-elle ?

.....

.....

.....

.....

4/ A quoi servaient les autres assemblées de citoyens, la *Boulè* et l'*Héliée* ?

.....

.....

.....

.....

5/ A Athènes, qui étaient les *stratèges* ? Comment étaient-ils désignés ?

.....

.....

.....

.....

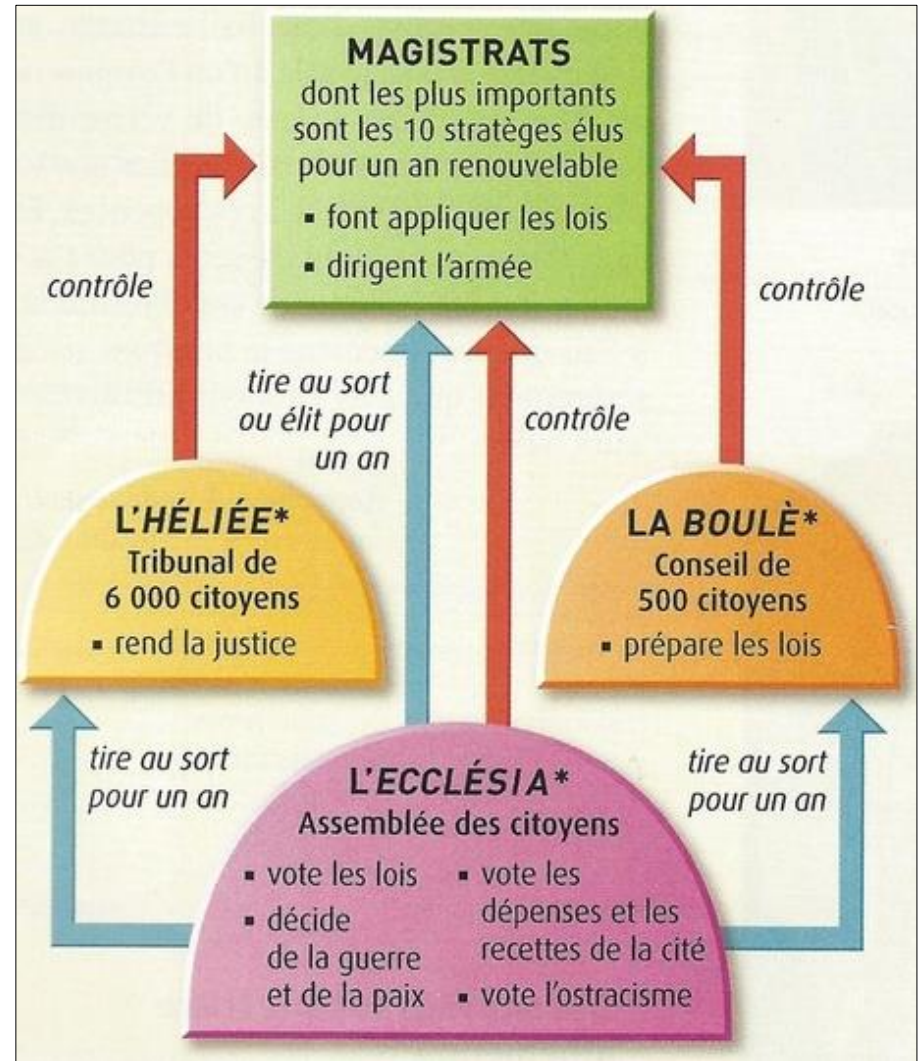
6/ *Recherches personnelles* : Trouvez le nom du plus célèbre stratège athénien qui fut réélu à de très nombreuses reprises ?

- Où se réunissaient les citoyens athéniens ?

Document n°1 : Citoyens et non-citoyens à Athènes.

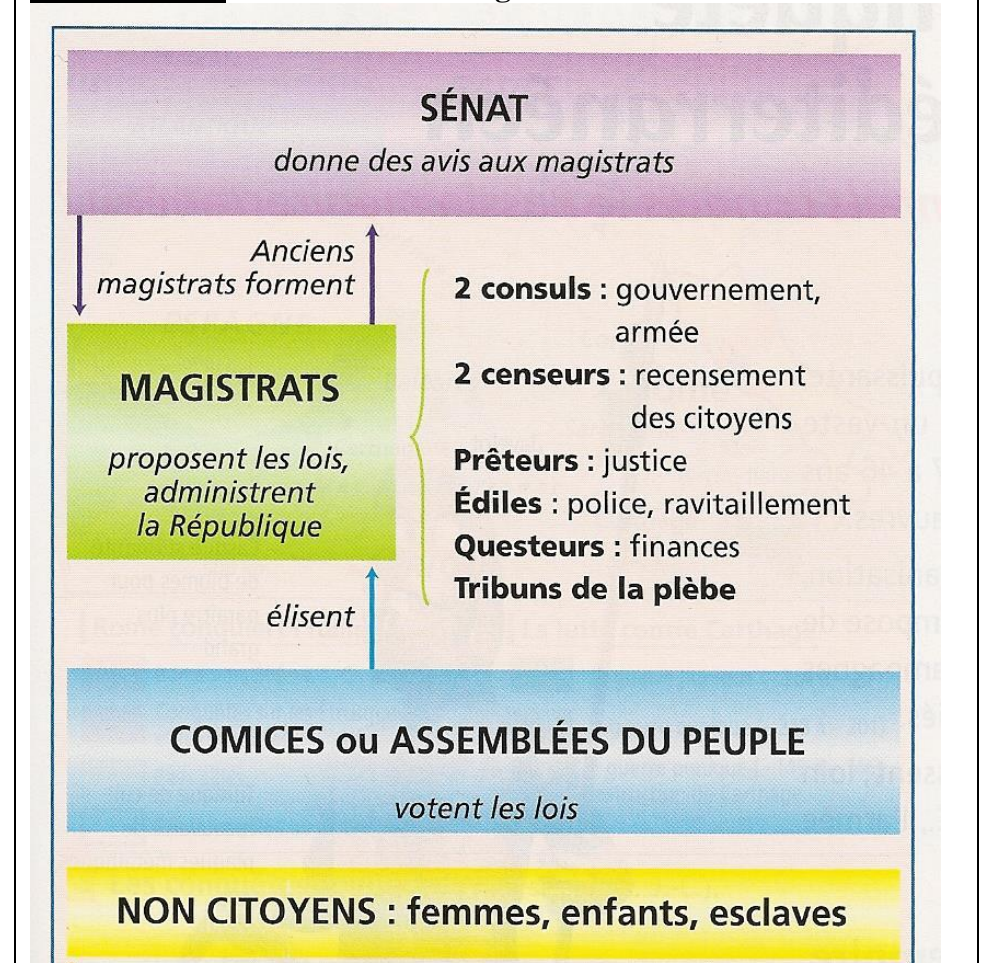
Les citoyens		Les non-citoyens	
40 000 CITOYENS	110 000 FEMMES et ENFANTS des Athéniens	40 000 MÉTÈQUES (femmes et enfants compris)	110 000 à 150 000 ESCLAVES (femmes et enfants compris)
Athéniens: - de plus de 20 ans - nés de parents athéniens - ayant accompli leur service militaire		- paient une taxe pour vivre à Athènes - servent dans l'armée avec les citoyens - exercent le métier de commerçant ou d'artisan	

Document n°2 : Assemblées et Magistrats à Athènes.



La République romaine.

Document n°3 : Assemblées et Magistrats à Rome.



- Dans la République romaine, comment s'appelaient les assemblées de citoyens ? Comment s'appelait l'assemblée des magistrats ? Comment s'appelaient les magistrats les plus importants ?

.....

.....

.....

.....

.....

NOM, Prénom :

Classe :

Etude de paysages urbains.

Document n°1 : A chaque quartier son paysage.

Dans une agglomération, les quartiers se répartissent en fonction de l’histoire de la ville et des activités de ses habitants.

Ainsi, on peut distinguer **des quartiers historiques** (occupés parfois depuis plusieurs siècles) ; **des centres d’affaires** où sont regroupées les grandes banques, les compagnies d’assurance et les grandes sociétés commerciales ; **des zones industrielles et commerciales** (usines, magasins...) ; **des banlieues collectives** où les habitants qui travaillent en centre-ville sont regroupés dans de grands ensembles d’immeubles (plus ou moins riches) et **des banlieues pavillonnaires** plus éloignées où les habitants vivent en lotissements de villas individuelles.

Le bon fonctionnement d’une agglomération dépend fortement des différents réseaux de transport (routes et autoroutes, bus, métro, trains, tramways...) qui permettent de relier entre eux les différents quartiers.

- Dans le tableau ci-dessous, inscrivez le nom de chacun des quartiers présentés dans la case qui lui correspond :

	PARIS	NEW YORK	MARSEILLE
<i>Quartier Historique</i>			
<i>Centre d’Affaires</i>			
<i>Zone Industrielle et Commerciale</i>			
<i>Banlieue Collective</i>			
<i>Banlieue Pavillonnaire</i>			

Habiter une ville de pays riche.

A/ Présentez le quartier que vous étudiez. Où est-il situé ?

.....

B/ Pourquoi peut-on dire que ce quartier est *un centre d’affaires* ?

.....

C/ Combien de personnes habitent dans ce quartier ? Combien de personnes viennent y travailler chaque jour ?

.....

D/ D’après le document que vous étudiez, quel est *le niveau de richesse* des habitants de ce quartier ? Rédigez deux phrases pour justifier votre réponse.

très faible faible moyen élevé très élevé

1^{ère} phrase :

.....
2^{ème} :

E/ Quels éléments célèbres (constructions, monuments...) peut-on trouver dans ce quartier ? Donnez trois exemples.

.....

F/ Aimeriez-vous visiter ou habiter ce quartier ? Justifiez votre réponse.

.....

Habiter un quartier pauvre.

A/ Où est situé le quartier que vous étudiez (ville, pays...) ?

.....
.....
.....

B/ Pourquoi peut-on dire que ce quartier est *un bidonville* ?

.....
.....
.....

C/ D'après le document que vous étudiez, quel est *le niveau de richesse* des habitants de ce quartier ? Rédigez deux phrases pour justifier votre réponse.

très faible faible moyen élevé très élevé

1^{ère} phrase :

.....

2^{ème} :

.....

D/ D'où viennent les gens qui s'installent dans les bidonvilles ? Pourquoi, malgré les conditions de vie difficiles, viennent-ils s'y installer ?

.....
.....
.....

E/ La population de ce bidonville est-elle en augmentation ou diminution ? Pourquoi ?

.....
.....

F/ Selon vous, quels équipements faudrait-il installer en priorité pour améliorer les conditions de vie de ce quartier ? Donnez trois exemples.

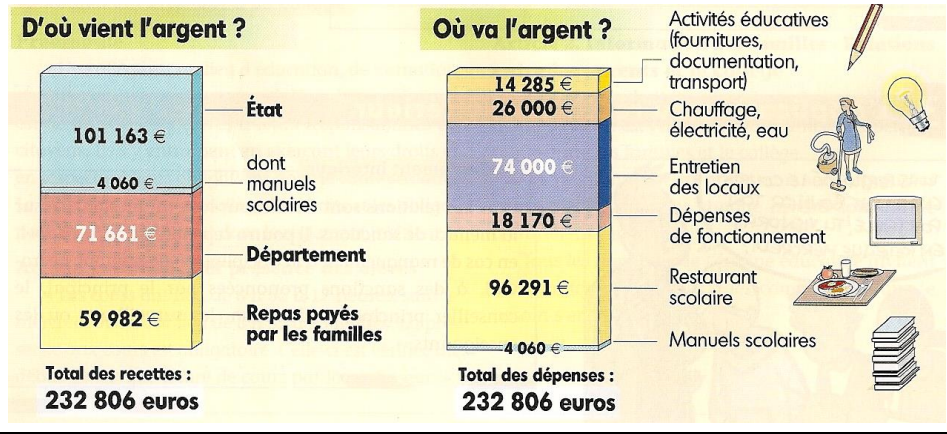
.....
.....
.....

NOM, Prénom :

Classe :

Le Fonctionnement d'un Collège.

Document n°1 : Le budget annuel d'un collège.



c) *Le règlement intérieur :*

- Le **règlement intérieur est la loi du collège**. Il énonce les **règles à respecter par tous**. Il fixe les horaires et les règles de sécurité de l'établissement.
- Il est écrit par des membres de l'équipe éducative (professeurs, administration), par les délégués des élèves et des parents. Pour être validé ou modifié, il doit être voté par le **conseil d'administration**.

1/ Recettes et Dépenses (document n°1) :

- Dans le budget d'un collège, d'où viennent les trois principales « recettes » (argent donné au collège) ?

.....

- Dans le budget d'un collège, quelles sont les trois principales dépenses ?

.....

- Comparez le total des recettes et le total des dépenses. Que remarquez-vous ?

.....

Au final, un collège doit-il gagner de l'argent ?

2/ Conseils et Règlements (document n°2) :

- **Rédigez un paragraphe de 3 phrases pour répondre à cette question : Qui dirige un collège ?**

1.

2.

3.

Document n°2 : Quelques précisions administratives...

a) *Un « service public » :*

- Comme la police ou l'armée, l'Education Nationale est un **service public**, c'est-à-dire un service assuré gratuitement à tous les Français et financé par le budget de l'Etat (impôts). Ce service est dirigé par **un(e) ministre** désigné(e) par le Président de la République.
- **Le ministère de l'Education Nationale** est chargé de nombreuses missions comme l'élaboration des programmes (appliqués dans tous les établissements), ou encore la formation, le recrutement et la rémunération des enseignants.
- Par contre, la construction, l'entretien et l'équipement des établissements scolaires est assuré par **les collectivités locales** (communes, départements ou régions).

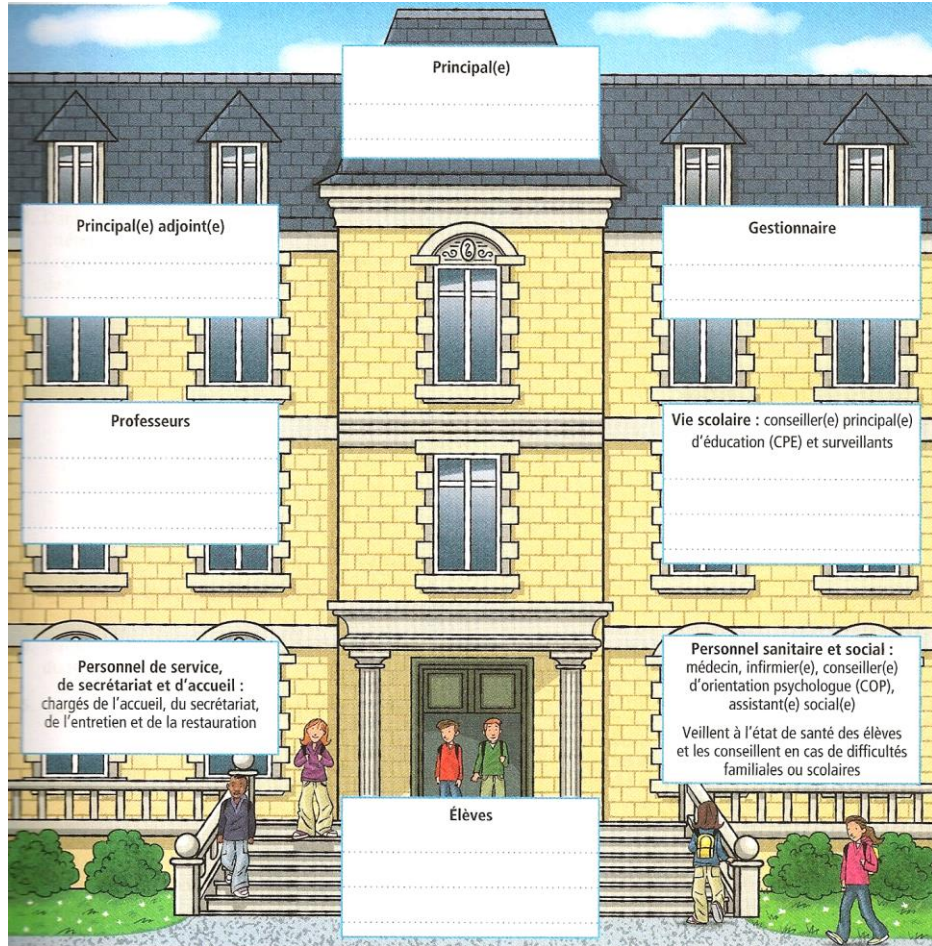
b) *Chef d'établissement et conseil d'administration :*

- Dans chaque collège, le/la principal(e) est responsable **de l'application des lois, des consignes du ministre** (transmises par les recteurs) et **du règlement intérieur**. Il/elle peut donc prendre les décisions importantes concernant le fonctionnement quotidien de l'établissement (organisation des cours, emplois du temps, sécurité...).
- Mais il existe aussi, dans chaque établissement, **un conseil d'administration**, présidé par le/la principal(e), qui réunit les représentants des professeurs, des élèves, des parents d'élèves... ainsi du **conseil départemental** et du **conseil municipal**.
- Ce conseil se réunit plusieurs fois par an pour voter le **projet d'établissement** et le **budget** du collège. Par exemple, c'est lui qui valide les voyages pédagogiques et les séjours linguistiques financés par l'établissement.

Document n°3 : Les acteurs du collège.

. Complétez ce schéma en plaçant chaque phrase dans la case qui lui correspond :

encadrer et surveiller les élèves ; aider le/la principal(e) ; diriger le collège ; gérer le budget ; transmettre des méthodes et des connaissances ; apprendre des méthodes et des connaissances.



. Chaque collège dispose également d'un **CDI** (Centre de Documentation et d'Information) : les élèves viennent y chercher des informations dans des livres, des revues ou sur des ordinateurs qui sont à leur disposition sous la surveillance **du professeur documentaliste** qui peut également les accompagner dans leurs recherches.

3/ Les Différents Acteurs d'un Collège (document n°3) :

- Dans un collège, quelles sont les personnes qui travaillent chaque jour avec les élèves ?

.....
.....

- Mais quelles sont les autres personnes qui travaillent aussi pour assurer le fonctionnement de l'établissement ?

.....
.....

4/ Une Journée au Collège Pierre Puget (connaissances personnelles) :

- Comment se déroule la journée d'un(e) collégien(ne) au collège Pierre Puget ? Rédigez un petit paragraphe pour la raconter.

Chaque jour,

.....
.....

- Selon vous, comment se déroule la journée d'un(e) professeur(e) au collège Pierre Puget ? Rédigez un petit paragraphe pour raconter.

Chaque jour,

.....
.....

- Quelle est votre **opinion personnelle** à propos du fonctionnement du collège Pierre Puget ? Selon vous, comment serait-il possible d'améliorer le fonctionnement de ce collège ?

très mauvaise plutôt mauvaise plutôt bonne très bonne

Selon moi,

.....
.....