

NOM :

Classe :

Prénom :

Date :

La féodalité en Europe au Moyen-Age.

Document n°1 : Être chevalier au Moyen-Age.

Au Moyen-Age, un chevalier était *un guerrier qui combattait à cheval* mais qui devait aussi respecter certaines règles de vie pour être digne de son rang. Un chevalier était un *noble : il devait être courageux face à ses ennemis, généreux envers ses compagnons et loyal envers son seigneur*. Pour former un chevalier, un seigneur devait placer son fils chez un *“parrain”* chargé de lui apprendre toutes les règles du combat. Après avoir été page puis écuyer, l’enfant recevait, vers 18 ans, la cérémonie de *l’adoubement* : son parrain lui remettait son cheval et ses armes (épée, haubert...). Pour quoi un chevalier devait-il se battre ? La cérémonie de *l’hommage* était un des moments les plus importants de la vie d’un chevalier : le chevalier (le *“vassal”*) met ses mains dans celles de son seigneur (son *“suzerain”*) et prête un serment de fidélité dans lequel il s’engage à soutenir et défendre son seigneur jusqu’à la mort et à ne jamais le trahir. Un chevalier ne prêtait ce serment qu’une seule fois dans sa vie et la trahison (la « *félonie* ») était considérée comme un crime impardonnable.

1/ En Europe, au Moyen-Age, qu’est-ce qu’un *chevalier* ?

.....

2/ Quelles étaient les deux cérémonies qui marquaient l’existence d’un chevalier ?

.....

Document n°2 : Un chevalier devient seigneur.

Après plusieurs années de service, un chevalier pouvait devenir un seigneur en obtenant un *fief* : une terre qui lui était confiée par son suzerain, sur laquelle il pourrait s’installer, fonder une famille et qu’il pourrait transmettre à ses héritiers. Un fief, appelé aussi « *seigneurie* », était le plus souvent un territoire agricole où se trouvaient des villages occupés par des paysans.

Une fois installé, le seigneur restait un guerrier : il devait assurer la protection de ses terres et de ses paysans. En échange, les paysans lui devaient l’obéissance, la nourriture et les corvées (travaux pour entretenir la seigneurie).

3/ Comment un *chevalier* pouvait-il devenir un *seigneur* ?

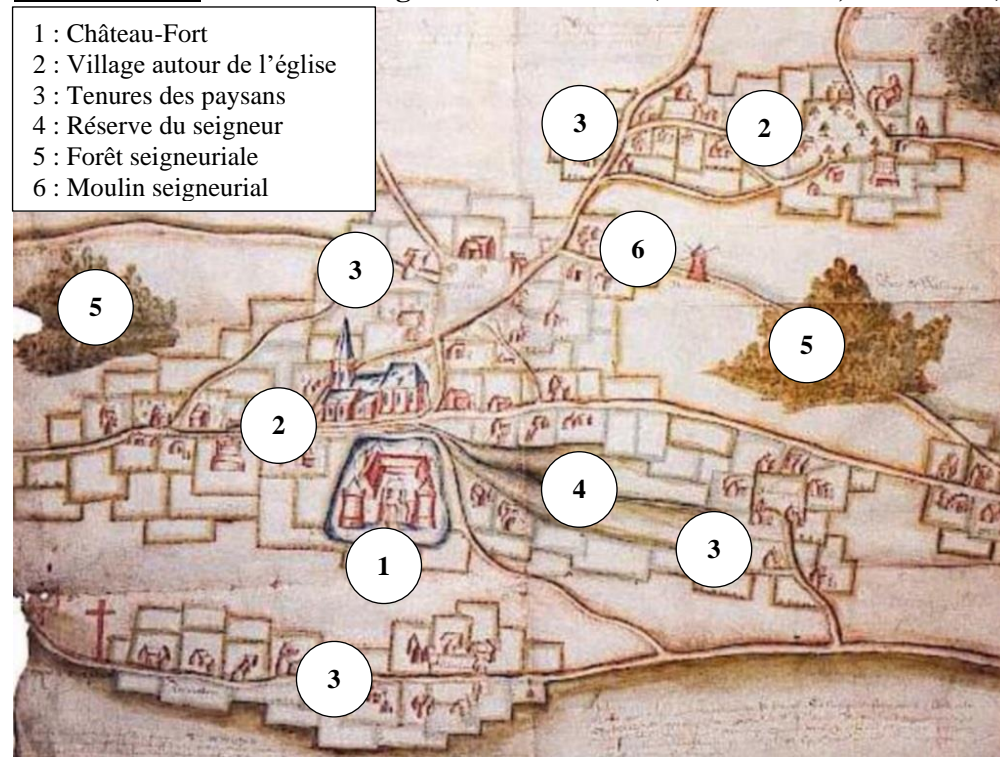
.....

4/ Dans une *seigneurie*, quel était le rôle du seigneur ? En échange, que lui devaient ses *paysans* ?

.....

Document n°3 : Plan de la seigneurie de Wismes (Pas-de-Calais, 15^{ème} siècle).

- 1 : Château-Fort
- 2 : Village autour de l’église
- 3 : Tenures des paysans
- 4 : Réserve du seigneur
- 5 : Forêt seigneuriale
- 6 : Moulin seigneurial



5/ Dans une *seigneurie*, où vivait le *seigneur* ? où vivaient les *paysans* ?

.....

6/ Comment s'appelaient les terres que les paysans cultivaient pour se nourrir ?

.....

7/ Comment s'appelaient les terres que les paysans cultivaient pour nourrir le seigneur ?

.....

8/ Quels autres éléments de la seigneurie appartenait directement au seigneur ?

.....

.....

Document n°4 : Ce que des paysans doivent au seigneur (Normandie, 13^{ème} siècle).

“Le premier service de l’an, les paysans le doivent à la saint Jean [en juin] : ils doivent faucher les prés. Après, ils doivent nettoyer le canal. Et vient le mois d’août ; ils doivent faucher les blés, les rassembler. Puis ils chargent le *champart* sur leur charrette, ils le portent à la grange du seigneur pendant que leur blé demeure au vent et à la pluie. Début septembre, il y a le *porcage* : si le paysan a huit porcs, le seigneur en prendra un.

Et puis vient le 8 septembre où les paysans doivent payer le *cens*. Après, ils doivent la corvée : quand ils auront labouré la terre du seigneur, ils iront chercher le blé au grenier et ils devront le semer. A Noël, ils doivent des poules. A Pâques, ils doivent la corvée. Puis ils vont au moulin *banal*, et ils doivent donner de la farine au meunier du seigneur. Après ils vont au four banal et doivent payer le droit de cuire le pain. Ces *banalités* sont bien le pire.”

- *champart* : partie de la récolte réservée au seigneur.

- *cens* : impôt payé par le paysan pour avoir le droit de cultiver sa terre.

- *banal* : équipement qui appartient au seigneur.

9/ Donnez des exemples de **redevances** et de **corvées** que les paysans de cette seigneurie devaient chaque année à leur seigneur.

Redevances en argent :

.....

Redevances en nature :

.....

Corvées :

.....

.....

NOM, Prénom :

Classe :

Réchauffement climatique et transition énergétique.

. Etude d'un document vidéo :

1/ D'après le document que vous avez regardé, où est situé le lac Tchad ? Que s'est-il passé sur le lac Tchad depuis 1963 ? Pourquoi ?

.....

.....

.....

.....

2/ Quelles activités économiques sont liées à l'eau du lac Tchad ?

.....

.....

.....

3/ Quelles sont les conséquences du réchauffement climatique pour les populations du lac Tchad ?

.....

.....

.....

. Etude des documents 1 et 2 :

4/ Quelles sont actuellement les trois sources d'énergie les plus consommées dans le monde ? S'agit-il d'énergies renouvelables ou non renouvelables ?

.....

.....

.....

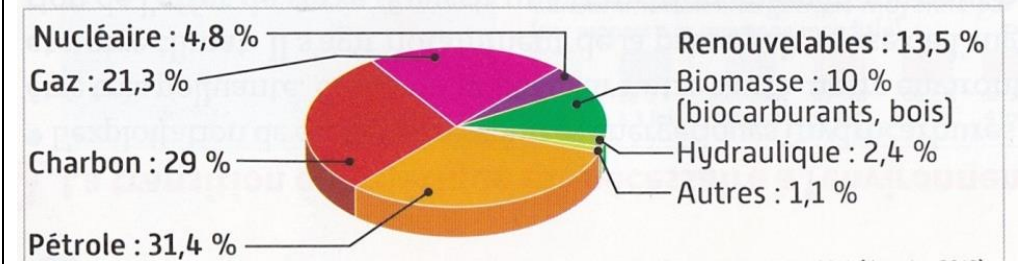
5/ Quel est le principal risque environnemental aggravé chaque jour par ces trois sources d'énergie ? Pourquoi ?

.....

.....

.....

Document n°1 : Les principales sources d'énergie utilisées dans le monde.



Document n°2 : Les sources d'énergie et leurs conséquences.

Sources d'énergie non renouvelables		Sources d'énergie dites renouvelables	
Source d'énergie	Risques ou inconvénients environnementaux	Source d'énergie	Risques ou inconvénients environnementaux
Charbon	Gaz à effet de serre, poussières, réchauffement des fleuves par les centrales	Bois	Déforestation, gaz à effet de serre
Pétrole	Gaz à effet de serre, marées noires, pollution des sols	Hydraulique	Risques d'inondation (cas de rupture de barrage)
Gaz naturel	Gaz à effet de serre, réchauffement des fleuves par les centrales	Biocarburant	Occupation d'espace au détriment de la production de nourriture
Nucléaire	Déchets radioactifs, réchauffement des fleuves, évacuation des abords de la centrale en cas d'accident	Solaire	Occupation d'espace, cout énergétique de fabrication
		Éolienne	Occupation du paysage, bruit

6/ Selon vous, les pays les plus touchés par le réchauffement climatique sont-ils ceux qui produisent le plus de gaz à effet de serre ? Pourquoi ?

.....

.....

.....

. Etude d'un document vidéo :

7/ D'après le document que vous avez regardé, où est située la Suède ? Quand et pourquoi la Suède a-t-elle décidé de réduire fortement sa consommation de pétrole ?

.....
.....
.....
.....

8/ Quels projets la Suède a-t-elle mis en place pour limiter sa consommation de pétrole ? Donnez deux exemples.

-
.....
-
.....

9/ Pour la Suède, quels sont les principaux avantages de cette « transition énergétique » ?

.....
.....
.....
.....

10/ En conclusion, qu'est-ce que signifie la « transition énergétique » ? Pour quelles raisons cette transition sera-t-elle nécessaire au 21^{ème} siècle ?

.....
.....
.....
.....
.....
.....
.....

NOM :

Classe :

Prénom :

Date :

Les Impôts, au service de l'égalité.

Document n°1 : Quels impôts pour quelles situations ?

1^{er} cas : Monsieur Martin est une personne célibataire, sans enfant. En 2022, il a déclaré 18 300 euros de revenus : son impôt sur le revenu pour l'année 2023 sera de 1 580 euros.

2^{ème} cas : Madame Dupuis est divorcée et vit seule avec ses deux enfants. En 2022, elle a déclaré 18 300 euros de revenus : son impôt sur le revenu pour 2023 sera de 520 euros.

3^{ème} cas : Monsieur et madame Frank sont un couple sans enfant. A eux deux, ils ont déclaré 18 300 euros de revenus pour 2022 : leur impôt sera de 790 euros en 2023.

4^{ème} cas : Monsieur et madame Bernard sont un couple sans enfant. A eux deux, ils ont déclaré 36 600 euros de revenus pour 2022 : leur impôt sur le revenu sera de 3 200 euros en 2023.

5^{ème} cas : Monsieur et madame Antoine sont un couple avec deux enfants. A eux deux, ils ont déclaré 18 300 euros de revenus en 2022 : en 2023, ils seront "non imposables".

6^{ème} cas : Monsieur et madame Philippe sont un couple avec deux enfants. A eux deux, ils ont déclaré 36 600 euros de revenus pour 2022 : leur impôt sur le revenu sera de 1 875 euros en 2023.

- Pourquoi monsieur Martin paie-t-il plus d'impôt que madame Dupuis ?

.....
.....

- Pourquoi monsieur et madame Frank paient-ils moins d'impôt que monsieur et madame Bernard ?

.....
.....

- Pourquoi monsieur et madame Antoine sont-ils non imposables ?

.....
.....

- Au final, dans ce document, qui paie le plus d'impôt ?

.....
.....

A/ D'après les documents au dos de cette page, qu'est-ce que *l'impôt sur le revenu* ?

.....
.....
.....

B/ Pourquoi l'impôt sur le revenu est-il un « impôt progressif » ?

.....
.....
.....

C/ Qui récupère l'impôt sur le revenu ? A quoi sert cet argent ?

.....
.....
.....

D/ Donnez 5 exemples précis de *services publics* financés directement par les impôts des *contribuables*.

.....
.....
.....

E/ En France, combien y a-t-il de *contribuables* (personnes déclarant leurs revenus) ? Parmi eux, combien paient chaque année l'impôt sur le revenu ?

.....
.....
.....

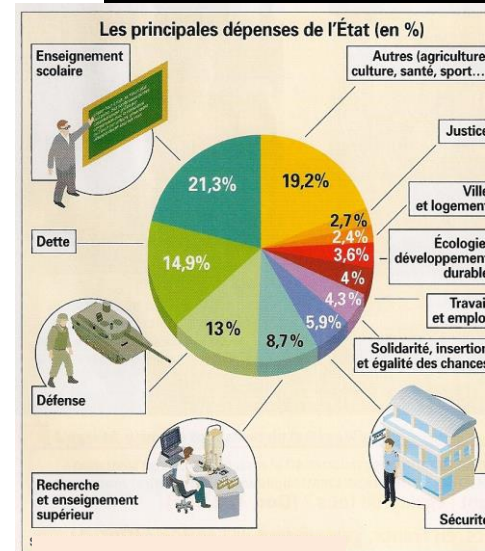
F/ Mais quels sont les autres impôts payés par les contribuables français ? Parmi ces impôts, lequel est le plus important ?

.....
.....
.....

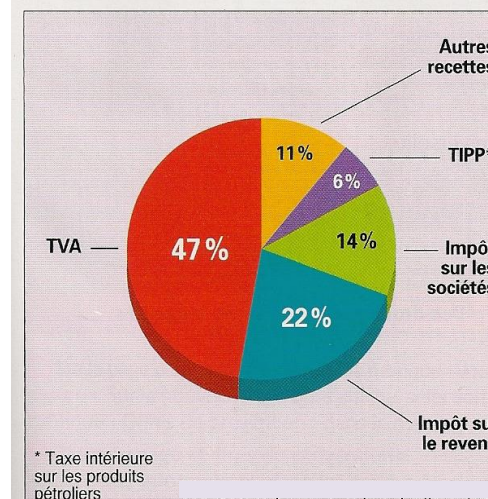
G/ Grâce aux impôts des contribuables, quelle est (environ) la valeur totale du budget de la France ? (*réponse du professeur*)

L'impôt sur le revenu

Pour financer des dépenses dans l'intérêt de tous, l'État perçoit différents impôts, dont l'impôt sur le revenu : une fois par an, tous ceux qui habitent en France doivent déclarer à l'État combien ils ont gagné. Au nom de l'égalité, le montant de l'impôt varie en fonction des revenus de chacun.



2 Un impôt nécessaire aux dépenses de l'État



5 Les recettes fiscales de l'État

5 Un impôt progressif

Tranches du revenu annuel imposable (€)	Taux d'imposition (en %)
Jusqu'à 5 875 €	0
De 5 875 à 11 720 €	5,50
De 11 720 à 26 030 €	14
De 26 030 à 69 783 €	30
Au-delà de 69 783 €	40

Le revenu imposable est divisé en tranches : chaque tranche est taxée selon le taux d'imposition qui lui correspond.

6 Les contribuables

« La France compte environ 33 millions de contribuables, dont la moitié seulement (16 millions) paient l'impôt sur le revenu. Sont concernés les revenus du travail (salaires ou bénéfices des particuliers), les retraites et les revenus du patrimoine. »

Taxe sur la valeur ajoutée (TVA)

Cet impôt est intégré au prix de ce que l'on achète. Son taux varie selon les produits et services :

2,1%	sur la presse et les médicaments remboursés	2€, dont TVA : 0,042 €
5,5%	pour certains produits alimentaires, la restauration et les livres	10€, dont TVA : 0,55 €
19,6%	pour le reste	50€, dont TVA : 9,8 €

6 Qu'est-ce que la TVA ?

NOM, Prénom :**Classe :****Les différentes prestations de la Sécurité Sociale.****Document n°1 : La protection sociale concerne tout le monde.**

Chaque jour, tout autour de vous, vous côtoyez des personnes qui sont concernées par une ou plusieurs formes de protection sociale. Prenons l'exemple d'un élève de 5^{ème} habitant à Marseille :

- son grand-père a 67 ans, il ne travaille plus mais il touche chaque mois **une pension de retraite** versée par la Sécurité Sociale ;
- son oncle s'est cassé la jambe et il est immobilisé pour deux mois, il touche **une indemnité journalière** qui remplace son salaire pendant la durée de son accident ;
- son arrière-grand-mère vit seule mais ne peut plus s'occuper de sa maison ni sortir faire ses courses, **une aide-ménagère** est envoyée chaque jour chez elle pour l'aider ;
- comme il a deux petits frères, ses parents touchent **des allocations familiales** ;
- sa tante vient d'avoir un enfant, elle a droit à **un congé de maternité** pendant lequel elle touche une partie de son salaire ;
- l'hiver dernier, son père a attrapé la grippe mais il a pu profiter d'une **prise en charge des frais médicaux** (visite du médecin, remboursement de certains médicaments...) ;
- son grand frère est étudiant à Aix-en-Provence, il touche chaque mois **une aide au logement** pour pouvoir louer un appartement.

1/ Combien de "prestations sociales" sont énumérées dans le doc.1 ?

2/ Placez chacune de ces prestations dans la catégorie qui lui correspond.

Assurance maladie :

.....

Aides aux familles :

.....

Assurance vieillesse :

.....

3/ En France, comment s'appelle l'organisme chargé de verser toutes ces prestations sociales ? Selon vous, comment cet organisme est-il financé ?

.....

.....

.....

NOM, Prénom :**Classe :****Les différentes prestations de la Sécurité Sociale.****Document n°1 : La protection sociale concerne tout le monde.**

Chaque jour, tout autour de vous, vous côtoyez des personnes qui sont concernées par une ou plusieurs formes de protection sociale. Prenons l'exemple d'un élève de 5^{ème} habitant à Marseille :

- son grand-père a 67 ans, il ne travaille plus mais il touche chaque mois **une pension de retraite** versée par la Sécurité Sociale ;
- son oncle s'est cassé la jambe et il est immobilisé pour deux mois, il touche **une indemnité journalière** qui remplace son salaire pendant la durée de son accident ;
- son arrière-grand-mère vit seule mais ne peut plus s'occuper de sa maison ni sortir faire ses courses, **une aide-ménagère** est envoyée chaque jour chez elle pour l'aider ;
- comme il a deux petits frères, ses parents touchent **des allocations familiales** ;
- sa tante vient d'avoir un enfant, elle a droit à **un congé de maternité** pendant lequel elle touche une partie de son salaire ;
- l'hiver dernier, son père a attrapé la grippe mais il a pu profiter d'une **prise en charge des frais médicaux** (visite du médecin, remboursement de certains médicaments...) ;
- son grand frère est étudiant à Aix-en-Provence, il touche chaque mois **une aide au logement** pour pouvoir louer un appartement.

1/ Combien de "prestations sociales" sont énumérées dans le doc.1 ?

2/ Placez chacune de ces prestations dans la catégorie qui lui correspond.

Assurance maladie :

.....

Aides aux familles :

.....

Assurance vieillesse :

.....

3/ En France, comment s'appelle l'organisme chargé de verser toutes ces prestations sociales ? Selon vous, comment cet organisme est-il financé ?

.....

.....

.....