

**NOM :** \_\_\_\_\_ **Classe :** \_\_\_\_\_

**Prénom :** \_\_\_\_\_ **Date :** \_\_\_\_\_

**1939-1945 : Génocide, Solution finale, Shoah...**

**Document n°1 : Affiche placardée en France après l'invasion allemande.**



**Document n°2 : 1941-1945, la solution finale.**

A partir de 1940, des *rafles* se multiplient dans les territoires occupés par l'Allemagne nazie : tous les moyens de capture sont utilisés (recensements, convocations administratives, dénonciations...) et des *ghettos* sont délimités dans plusieurs grandes villes d'Europe de l'Est (par exemple, 400 000 personnes regroupées dans le ghetto de Varsovie).

Appelée « *solution finale* », l'extermination systématique des populations « inférieures de race » est décidée à la fin de 1941 et prend effet dès les premiers mois de 1942. Les massacres sont inaugurés en URSS où les SS et les *Einsatzgruppen* sont chargés de « protéger les arrières de l'armée allemande » (**1,3 millions de civils seront fusillés**). Au printemps commencent les *déportations* des Juifs, mais aussi des Tziganes, des Résistants, des homosexuels... vers de vastes *camps de concentration* où les prisonniers étaient regroupés pour des travaux forcés dans des usines au service de l'armée allemande.

Rapidement, certains camps furent aménagés en *camps d'extermination*. Le plus tristement célèbre est celui d'Auschwitz-Birkenau en Pologne : sur plus de 3 millions de victimes, 70% à 80% des déportés furent exterminés dans les *chambres à gaz*, et les autres moururent des suites des traitements inhumains (violences, famines, maladies, travaux forcés...) qui leur étaient infligés.

Au total, l'effroyable efficacité de la *solution finale* nazie aboutit à l'extermination de 5 à 6 millions de personnes.

1/ D'après le doc.1, de quelle manière la police nazie (la *Gestapo*) repérait-elle les familles juives dans les pays occupés ? Pourquoi cette méthode était-elle efficace ?

.....  
.....  
.....  
.....  
.....  
.....

2/ D'après le doc.2, qu'est-ce que la « *solution finale* » (appelée aussi *Shoah* ou *Holocauste*) ? Quand a-t-elle été décidée ?

.....  
.....  
.....  
.....

3/ D'après le doc.2, que signifient les mots suivants (proposez une définition) ?

**Rafle :** .....  
.....

**Ghetto :** .....  
.....

**Déportation :** .....  
.....

**Camp de concentration :** .....  
.....

4/ De quelles manières les populations concernées par le génocide nazi ont-elles été massacrées ?

.....  
.....  
.....  
.....  
.....

5/ Quel fut le bilan total de ce génocide ?

.....

**Document n°3 : Extraits de *Si c'est un homme*, écrit par Primo Levi (ancien déporté du camp d'Auschwitz).**

*Après quatre jours de voyage dans un wagon à bestiaux, Primo Levi est dépouillé de toutes ses affaires personnelles. Sa tête est rasée et on lui tatoue son numéro de détenu (n°174517) sur le bras gauche.*

“Une dizaine de SS, plantés sur leurs jambes écartées, se tenaient à distance, l'air indifférent [...] ils se mirent à interroger certains d'entre nous en les prenant à part, rapidement : « Quel âge ? En bonne santé ou malade ? » et selon la réponse, ils nous indiquaient deux directions différentes [...].

En moins de dix minutes, je me trouvai faire partie du groupe d'hommes valides. Ce qu'il advint des autres, femmes, enfants, vieillards, il nous fut impossible alors de le savoir [...]. Deux jours plus tard, il ne restait de tous les autres - plus de 500 - aucun survivant [...]. Un système plus expéditif fut adopté par la suite : on ouvrait les portières des wagons des deux côtés en même temps, sans avertir les nouveaux venus ni leur dire ce qu'il fallait faire. Ceux que le hasard faisait descendre du bon côté entraient dans le camp : les autres finissaient à la chambre à gaz.”

“Au bout de quinze jours de camp, je connais déjà la faim réglementaire, cette faim chronique que les hommes libres ne connaissent pas, qui fait rêver la nuit et qui s'installe dans toutes les parties de notre corps. J'ai déjà appris à me prémunir contre le vol [...]. Déjà sont apparues sur mes pieds des plaies infectieuses qui ne guériront pas. Je pousse des wagons, je manie la pelle, je fonds sous la pluie et je tremble dans le vent. Déjà, mon corps n'est plus mon corps. J'ai le ventre enflé, les membres desséchés, le visage bouffi le matin et creusé le soir.”

A/ De quelle manière les prisonniers étaient-ils emmenés jusqu'au camp d'Auschwitz-Birkenau ? Que se passait-il à leur arrivée ?

.....  
.....  
.....  
.....  
.....  
.....

B/ Quelles étaient les conditions de vie des prisonniers qui n'avaient pas été tués dès leur arrivée au camp ?

.....  
.....  
.....  
.....  
.....

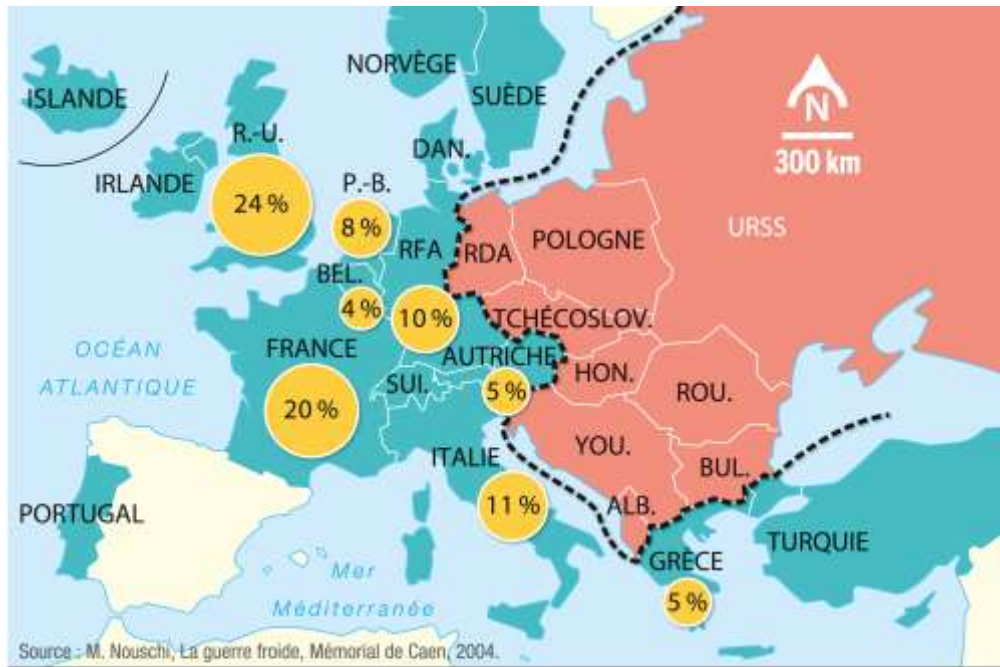
**NOM, Prénom :**

**Classe :**

**L'Europe, l'Allemagne et la Guerre Froide.**

**Document n°1 : Du Plan Marshall au Rideau de Fer.**

Après la Seconde Guerre mondiale, le gouvernement américain proposa à tous les pays européens une aide financière massive de plusieurs dizaines de milliards de dollars (appelée **le Plan Marshall**) pour financer la reconstruction des territoires détruits par la guerre. Cette aide fut massivement acceptée par *les pays d'Europe de l'Ouest* (occupés par l'armée américaine) et refusée par *les pays d'Europe de l'Est* (occupés par l'armée soviétique).



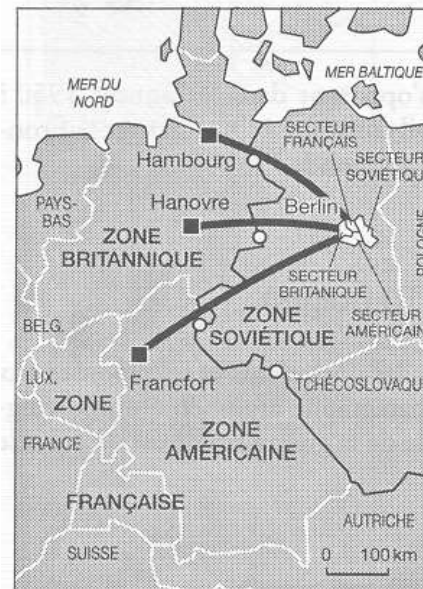
Cette opposition entre Europe de l'Ouest et Europe de l'Est se cristallisa ensuite au travers de deux alliances militaires : **l'OTAN** (Etats-Unis et Europe de l'Ouest) et **le Pacte de Varsovie** (URSS et Europe de l'Est). Entre les deux camps, une frontière armée fut édiflée qui fut surnommée **le Rideau de Fer**.

**Document n°2 : Discours de Winston Churchill prononcé le 5 mars 1946.**

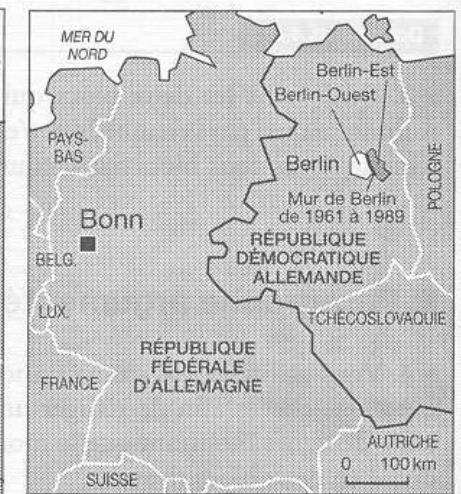
« De Stettin sur la Baltique à Trieste sur l'Adriatique, un *rideau de fer* est descendu à travers le continent. Derrière cette ligne se trouvent toutes les capitales des anciens États d'Europe centrale et orientale. Varsovie, Berlin, Prague, Vienne, Budapest, Belgrade, Bucarest et Sofia, toutes ces villes célèbres et les populations qui les entourent se trouvent désormais dans ce que je dois appeler la sphère soviétique, et sont toutes soumises, sous une forme ou sous une autre, non seulement à l'influence soviétique, mais aussi à un degré très élevé et, dans beaucoup de cas, à un degré croissant, au contrôle de Moscou. »

**Document n°3 : RFA et RDA à travers la Guerre Froide.**

a) 1945-1949



b) 1949-1990



c) en 1991



— Rideau de fer  
 Blocus soviétique : juin 1948 - mai 1949  
 ○ Autoroutes et/ou voies ferrées bloquées  
 Riposte des Occidentaux : pont aérien  
 — Couloirs aériens permettant le ravitaillement de Berlin

**Berlin, au cœur de la Guerre Froide (manuel pages 156-157).**

A/ En 1945, quelle était la situation de l'Allemagne et de la ville de Berlin ?

.....  
.....  
.....

B/ Que s'est-il passé en mai et octobre 1949 ? Quelle était alors la situation de Berlin ?

.....  
.....  
.....

C/ Comment l'URSS a-t-elle essayé de récupérer Berlin-Ouest en 1948 ?

.....  
.....  
.....

D/ Que s'est-il passé à Berlin le 13 août 1961 ? Pourquoi ?

.....  
.....  
.....

E/ Quand et comment le Mur de Berlin a-t-il finalement été ouvert ?

.....  
.....  
.....

F/ Pourquoi l'ouverture du Mur de Berlin a-t-elle été un événement très important de la Guerre Froide ?

.....  
.....  
.....

**NOM, Prénom :**

**Classe :**

**Développer les zones périphériques.**

**A/ 1<sup>er</sup> exemple :** D'après votre manuel pages 288-289, pourquoi le **Mont-Saint-Michel** est-il un *espace productif* important ?

*espace agricole      espace industriel      technopôle      espace touristique*

.....  
.....  
.....

- *Quelle est la principale difficulté rencontrée pour l'exploitation et la préservation de ce site ?*

.....  
.....  
.....

**B/ 2<sup>ème</sup> exemple :** D'après le reportage que vous venez de regarder, quel type d'*espace productif* se développe en **Lozère** ? Pourquoi ?

*espace agricole      espace industriel      technopôle      espace touristique*

.....  
.....  
.....

- *Néanmoins, quels sont les investissements nécessaires pour attirer et développer ce type d'activité ?*

.....  
.....  
.....

**C/ 3<sup>ème</sup> exemple :** D'après votre manuel pages 302-303, quel type d'*espace productif* a été développé dans le **massif de la Vanoise** ? Pourquoi ?

*espace agricole      espace industriel      technopôle      espace touristique*

.....  
.....  
.....

- *D'après votre manuel pages 304-305, quel autre projet d'aménagement important a été mis en place dans cet espace ? Dans quel but ?*

.....  
.....

- *Mais pourquoi peut-on dire qu'il y a aujourd'hui un « conflit d'acteurs » dans le massif de la Vanoise ?*

.....  
.....

**D/ 4<sup>ème</sup> exemple :** D'après votre manuel pages 306-307, pourquoi peut-on dire que le **Champagne** est un *espace productif* important en France ? Donnez des chiffres.

*espace agricole      espace industriel      technopôle      espace touristique*

.....  
.....  
.....

- *En Champagne, quelles productions sont surtout destinées à l'industrie agroalimentaire ? Pourquoi ?*

.....  
.....  
.....

- *En Champagne, quelle production est surtout destinée aux exportations ? Pourquoi ?*

.....  
.....  
.....

**E/ 5<sup>ème</sup> exemple :** D'après le reportage que vous venez de regarder, quel type d'*espace productif* se développe grâce aux **relocalisations** ? Pourquoi ? Donnez un exemple.

*espace agricole      espace industriel      technopôle      espace touristique*

.....  
.....  
.....

**Les territoires ultramarins français.**

**Document n°1 : La France et ses territoires ultramarins.**

La France d’outre-mer couvre 120 000 km<sup>2</sup> et regroupe 2 millions d’habitants. Ces territoires sont les derniers héritages de la colonisation française et, aujourd’hui, ils assurent à la France une présence stratégique, économique et culturelle à travers le monde avec, notamment, une ZEE (zone maritime) de 11 millions de km<sup>2</sup>.

Parmi ces territoires, cinq disposent d’un statut de Département et Région d’Outre-Mer (DROM) : la Guadeloupe, la Martinique, la Guyane, la Réunion et Mayotte. Les autres (Polynésie française, Saint-Pierre et Miquelon, Wallis et Futuna...) ont un statut de Collectivité d’Outre-Mer qui leur accorde plus d’indépendance à l’égard de la métropole.

Les cinq DROM sont situés à des latitudes tropicales ce qui leur assure des atouts naturels indéniables (surtout pour l’agriculture et pour le tourisme) mais ils souffrent de leur dispersion et de leur éloignement de la métropole. De plus, les climats sont régulièrement marqués par des épisodes violents comme les cyclones qui viennent frapper les littoraux.

Grâce à leur statut et aux aides de la France, les niveaux de vie des habitants des DROM sont en moyenne largement supérieurs à ceux des territoires qui les entourent (dans les Antilles, en Amérique du Sud ou dans l’océan Indien) ce qui expliquent des flux migratoires de plus en plus importants. Néanmoins, ces territoires sont globalement plus pauvres que les régions de la métropole avec des taux de chômage souvent supérieurs à 20% de la population active (elles font partie de la « périphérie éloignée »).

D’une manière générale, l’agriculture (canne à sucre, fruits tropicaux...) et le tourisme (essentiellement sur le littoral) sont gênés par la concurrence des territoires voisins plus pauvres (et donc moins chers) et ne suffisent pas à développer un véritable dynamisme.

A/ Soulignez dans le texte les noms des cinq DROM français.

B/ Quels sont les avantages pour la France de posséder des territoires ultramarins ?

.....  
.....

C/ Quelles sont les principales activités économiques de ces territoires ?

.....  
.....

D/ Ces territoires sont-ils plutôt dynamiques ou en difficulté ? Pour quelles raisons ?

.....  
.....  
.....  
.....

**NOM, Prénom :**

**Classe :**

**Les 5 DROM (Départements et Régions d’Outre-Mer français).**

*. Faites une recherche rapide sur chacun des 5 DROM français. Indiquez où il se situe, sa population, ses principales activités économiques...*

**1/ La Guadeloupe :** .....

.....  
.....  
.....  
.....  
.....

**2/ La Martinique :** .....

.....  
.....  
.....  
.....  
.....

**3/ La Guyane :** .....

.....  
.....  
.....  
.....  
.....

**4/ La Réunion :** .....

.....  
.....  
.....  
.....  
.....

**5/ Mayotte :** .....

.....

**NOM, Prénom :**

**Classe :**

**Les 5 DROM (Départements et Régions d’Outre-Mer français).**

*. Faites une recherche rapide sur chacun des 5 DROM français. Indiquez où il se situe, sa population, ses principales activités économiques...*

**1/ La Guadeloupe :** .....

.....  
.....  
.....  
.....  
.....

**2/ La Martinique :** .....

.....  
.....  
.....  
.....  
.....

**3/ La Guyane :** .....

.....  
.....  
.....  
.....  
.....

**4/ La Réunion :** .....

.....  
.....  
.....  
.....  
.....

**5/ Mayotte :** .....

.....

**NOM :****Classe :****Prénom :****Date :****Citoyenneté et Civisme.**1/ De quelles manières Michel et Emmanuel font-ils preuve de *civisme* ? (2 points)

.....

.....

.....

.....

.....

.....

.....

.....

.....

.....

2/ Que signifient les mots suivants : *abstentionniste*, *association*, *bénévole* ? (3 points)

.....

.....

.....

.....

.....

.....

.....

.....

.....

.....

3/ Dans leur témoignage, Michel et Emmanuel parlent tous les deux des *valeurs de la République*. Quelles sont ces valeurs ? (1 point)

.....

.....

.....

.....

**Document n°1 : Témoignage de Michel H. paru dans le journal *La Provence*, en mai 2017.**

« Dimanche dernier, je suis allé voter, comme toujours. Parce qu'à chaque fois que je suis appelé à exercer mon droit démocratique de citoyen, deux ombres s'approchent de moi. L'une est celle d'un camarade de collège, juif, qui est tombé les armes à la main dans un maquis savoyard en 1942. L'autre est celle d'un autre camarade de classe, résistant, qui été fusillé par les nazis dans le Vaucluse.

Ils sont morts pour mon droit de vote, pour la démocratie et pour *les valeurs de la République*. Leur ombre m'accompagne jusqu'à l'urne dans laquelle je glisse mon bulletin de vote. Je leur dois bien ça ! Je vote oui ou non, pour un candidat ou pour un autre, parfois même blanc, mais je vais toujours voter. Je n'admets aucune des excuses, bonnes ou mauvaises, des *abstentionnistes*. »

**Document n°2 : Témoignage d'Emmanuel F., étudiant engagé dans la *réserve citoyenne* de l'Éducation Nationale.**

« - *La réserve citoyenne de l'Éducation Nationale permet à des personnes d'intervenir dans des collèges et des lycées pour partager leur expérience avec des élèves. Pourquoi avez-vous décidé de vous engager ?*

- Je suis volontaire et formateur secouriste à la Croix Rouge et très engagé depuis le début de ma scolarité. Avec l'aide de mes parents, j'ai toujours trouvé des *associations* près de chez moi qui avaient besoin de *bénévoles* : ça a commencé avec mon club de foot puis dans une chorale... Aujourd'hui, je consacre aussi quelques heures par semaine pour aider des familles non francophones à remplir des dossiers administratifs.

- *Que souhaitez-vous transmettre aux élèves que vous rencontrez ?*

- Je souhaite d'abord leur montrer la simplicité de l'engagement citoyen. On n'est pas là pour changer le monde mais pour améliorer la vie juste à côté de chez soi. Dès qu'ils prennent le temps d'y réfléchir, les élèves trouvent immédiatement des idées intéressantes à mettre en place dans leur propre classe, dans leur collège ou dans leur quartier. Et ça ne coûte rien : je n'ai jamais renoncé à mes études ou à mes loisirs pour m'engager. On fait quelque chose qu'on aime et on voit juste comment on pourrait le partager avec les autres. Ça marche avec le sport, la musique, les devoirs, la mécanique, les jeux vidéo... C'est une manière très simple de se sentir utile et de propager *les valeurs de la République*.



**4/ Suite aux témoignages de Michel et d'Emmanuel, vous êtes chargé(e) de mettre en place deux actions au sein de votre collège : l'une pour faire connaître les valeurs de la République et l'autre pour partager une activité que vous aimez. Quels projets pourriez-vous proposer ? (4 points)**

- 1. ....  
.....  
.....  
.....
- 5. ....  
.....  
.....  
.....
- 10. ....  
.....  
.....  
.....
- 15. ....  
.....  
.....  
.....
- 20. ....  
.....  
.....



**NOM :****Classe :****Prénom :****Date :****Engagement associatif et solidarité citoyenne.**

1/ De quelle manière la jeune Léa Moukanas s'est-elle engagée au service des personnes malades ? Pourquoi a-t-elle rencontré des difficultés ? (2 points)

.....

.....

.....

.....

.....

2/ Dans quels domaines y a-t-il le plus d'associations en France (donnez trois réponses) ? De quelles manières les gens peuvent-ils participer aux activités de ces associations ? Donnez trois exemples d'associations que vous connaissez. (3 points)

.....

.....

.....

.....

.....

.....

.....

.....

.....

.....

3/ Que signifie l'expression « les jeunes sont victimes de *préjugés* » ? (1 point)

.....

.....

.....

.....

.....

**Document n°1 : L'Association Aïda, les jeunes contre le cancer**  
**([www.associationaida.org](http://www.associationaida.org))**

En Octobre 2014, Aïda Younès Frangié décède des suites d'une leucémie foudroyante. Sa petite fille, Léa Moukanas, alors **âgée de 15 ans** tente de s'engager dans plusieurs associations qui visent à améliorer la qualité de vie des patients à l'hôpital. Sans succès : on explique à la jeune fille qu'elle est **trop jeune**.

« **Les associations hésitent beaucoup à l'idée de confier des responsabilités aux jeunes victimes de préjugés qui font d'eux des personnes peu fiables, égoïstes et refermées sur elles-mêmes. Pourtant, 56% des jeunes se disent prêts à devenir bénévoles et, concrètement, le bénévolat des 15-35 ans a progressé de 33% depuis 2010. C'est la classe d'âge pour laquelle on observe l'évolution la plus importante.** »

Léa Moukanas décide alors, en Janvier 2015, de créer sa propre association, à laquelle elle donne le prénom de sa grand-mère, pour permettre à des jeunes de moins de 18 ans (entre autre) **de s'engager** en faveur d'autres enfants et jeunes de leur âge, qui eux, ne reçoivent pas de visites de jeunes à l'hôpital. Il s'agit ainsi de la première association en France qui permet à des lycéens d'intervenir dans les hôpitaux ainsi que **la première association créée par des lycéens en Europe**.

**A l'heure actuelle, l'association Aïda compte plus de 500 membres dont 80% ont moins de 18 ans.**

**Document n°2 : Plus de 700 000 associations en France !**

| Types d'associations       | % d'adhérents permanents | % participant par des dons |
|----------------------------|--------------------------|----------------------------|
| Sportives                  | 16                       | 18                         |
| Culturelles                | 12                       | 16                         |
| Loisirs                    | 8                        | 9                          |
| Aide sociale               | 11                       | 50                         |
| Parents d'élèves           | 6                        | 17                         |
| Troisième âge              | 6                        | 11                         |
| Confessionnelle            | 4                        | 13                         |
| Jeunes étudiants           | 4                        | 15                         |
| Solidarité internationale  | 3                        | 35                         |
| Défense de l'environnement | 3                        | 12                         |
| Défense des consommateurs  | 2                        | 7                          |
| Droits de l'homme          | 2                        | 13                         |

La France compte environ 730 000 associations et en voit 60 000 se créer chaque année. Plus d'un Français sur trois est membre d'une association. Depuis 1901, elles jouent un rôle capital dans de nombreux domaines : loisirs, préservation des droits (locataires, consommateurs...), défense des grandes causes (environnement, handicaps, alcoolisme...).

**4/ Vous êtes membre d'une association (vous pouvez préciser son activité) et vous souhaitez y faire entrer des jeunes (moins de 18 ans) pour la développer. D'autres membres de l'association ne sont pas d'accord en raison de différents préjugés. Quels arguments pourriez-vous utiliser pour les convaincre ? (4 points)**

- 1. ....  
.....  
.....  
.....
- 5. ....  
.....  
.....  
.....
- 10. ....  
.....  
.....  
.....
- 15. ....  
.....  
.....  
.....
- 20. ....  
.....  
.....



**NOM :**

**Classe :**

**Prénom :**

**Date :**

**La Laïcité, des droits à exercer et des devoirs à respecter.**

1. Dans la République française, que signifie le mot laïcité (proposez une définition) ? (1 point)

.....  
.....  
.....  
.....

2. Comment la laïcité peut-elle être appliquée dans les écoles ? Donnez un exemple précis de droit et un exemple précis de devoir liés à la laïcité dans votre collège. (2 points)

.....  
.....  
.....  
.....  
.....  
.....  
.....  
.....

3. Décrivez le dessin sur le doc.2. Ce dessin est-il favorable ou défavorable à la laïcité ? Pourquoi ? (3 points)

.....  
.....  
.....  
.....  
.....  
.....  
.....  
.....

**Document n°1 : Extraits de la Charte de la Laïcité (texte officiel, 2013).**

*- La République est laïque*

- 1. La France est **une République indivisible, laïque, démocratique et sociale**. Elle assure l'égalité devant la loi, sur l'ensemble de son territoire, de tous les citoyens. Elle respecte toutes les croyances.
- 2. La République laïque organise **la séparation des religions et de l'État**. L'État est neutre à l'égard des convictions religieuses ou spirituelles. Il n'y a pas de religion d'État.
- 3. La laïcité garantit **la liberté de conscience** à tous. **Chacun est libre de croire ou de ne pas croire**. Elle permet la libre expression de ses convictions, dans le respect de celles d'autrui et dans les limites de l'ordre public.

*- L'École est laïque*

- 8. La laïcité permet l'exercice de la **liberté d'expression** des élèves dans la limite du bon fonctionnement de l'École comme du respect des valeurs républicaines et du **pluralisme des convictions**.
- 9. La laïcité implique le **rejet de toutes les violences et de toutes les discriminations**, garantit **l'égalité entre les filles et les garçons** et repose sur une culture du **respect** et de la compréhension de l'autre.
- 14. Dans les établissements scolaires publics, les règles de vie des différents espaces, précisées dans le règlement intérieur, sont respectueuses de la laïcité. **Le port de signes ou tenues par lesquels les élèves manifestent ostensiblement une appartenance religieuse est interdit.**

**Document n°2 : Dessin de presse du dessinateur Pancho à propos de la laïcité.**



4. Au cours d'un débat en classe, un élève explique que « *La laïcité, c'est l'interdiction de la religion : c'est contre les libertés.* » Comment pourriez-vous lui expliquer que, au contraire, la laïcité permet de protéger les valeurs de liberté, d'égalité et de solidarité en France ? » (4 points)

- 1. ....  
.....  
.....  
.....
- 5. ....  
.....  
.....  
.....
- 10. ....  
.....  
.....  
.....
- 15. ....  
.....  
.....  
.....
- 20. ....  
.....  
.....

